



คู่มือการปฏิบัติงาน

นางเกษร ชินวงศ์
นักทรัพยากรบุคคลชำนาญการ



กลุ่มบริหารงานบุคคล

สำนักงานเขตพื้นที่การศึกษาประถมศึกษานนทบุรี เขต 1

คู่มือการปฏิบัติงาน



นางเกษร ชินวัง

**ตำแหน่ง นักทรัพยากรบุคคลชำนาญการ
ตำแหน่งเลขที่ อ ๒๕ กลุ่มบริหารงานบุคคล**

งานในหน้าที่รับผิดชอบ

๑. งานจัดทำข้อมูลอัตรากำลังครูและปริมาณงานของสถานศึกษา ณ วันที่ ๑๐ มิถุนายน ของทุกปี
๒. งานเกลี่ยอัตรากำลังข้าราชการครูและบุคลากรทางการศึกษา ในสถานศึกษา
๓. งานจัดสรรและเกลี่ยอัตรากำลังพนักงานราชการ และอัตรากำลังทุกตำแหน่ง
๔. งานปรับปรุงการกำหนดตำแหน่งข้าราชการครูและบุคลากรทางการศึกษาทุกสายงาน ตำแหน่งที่มีคนครองและตำแหน่งว่าง ตามหลักเกณฑ์ที่ ก.ค.ศ. กำหนด
๕. งานจัดทำทะเบียนตำแหน่งเลขที่ ของอัตรากำลังข้าราชการครูและบุคลากรทางการศึกษา ทุกตำแหน่ง
๖. ทะเบียนตำแหน่งเลขที่พนักงานราชการ ลูกจ้างประจำ และลูกจ้างชั่วคราว
๗. งานจัดทำทะเบียนตำแหน่งว่างของข้าราชการ พนักงานราชการ และลูกจ้างชั่วคราว
๘. งานสำรวจและรายงานข้อมูลข้าราชการครูและบุคลากรทางการศึกษา และลูกจ้างประจำ ที่จะเกษียณอายุราชการเมื่อสิ้นปีงบประมาณ ของทุกปี
๙. งานตามมติของคณะกรรมการกำหนดเป้าหมายและนโยบายกำลังคนภาครัฐ (คปร.) เกี่ยวกับการยุบเลิกตำแหน่ง และการจัดสรรตำแหน่ง และการกำหนดตำแหน่ง ของข้าราชการครูและบุคลากรทางการศึกษา พนักงานราชการ และลูกจ้าง

๑๐. งานตามกรอบอัตรากำลังข้าราชการครูและบุคลากรทางการศึกษา ตำแหน่งบริหารการศึกษา ตำแหน่งบุคลากรทางการศึกษาอื่น ตามมาตรา ๓๘ ค.(๒) และตำแหน่งศึกษานิเทศก์
๑๑. งานเกี่ยวกับข้อมูลอัตรากำลังคนภาครัฐ และการสำรวจข้อมูลอัตรากำลัง ทุกประเภท
๑๒. งานการขอรับเงินเพิ่มสำหรับตำแหน่งที่มีเหตุพิเศษของข้าราชการครูและบุคลากรทางการศึกษา ที่ปฏิบัติหน้าที่สอนคนพิการ (พ.ค.ก.) /พนักงานราชการ (ค.ค.ศ.)
๑๓. การจัดทำข้อมูล P-Obec และข้อมูลพื้นฐานบุคลากรในระบบ HRMS ในส่วนงานที่รับผิดชอบ ให้เป็นปัจจุบัน
๑๔. ปฏิบัติงานแทน นางสาวนันทมน แก้วงาม กรณีอนุญาตให้ลาหรือไปราชการ หรือไม่สามารถปฏิบัติหน้าที่ได้
๑๕. ปฏิบัติงานอื่น ๆ ที่ผู้บังคับบัญชามอบหมาย

คู่มือการปฏิบัติงาน การจัดทำฐานข้อมูลอัตรากำลัง ของสำนักงานเขตพื้นที่การศึกษาประถมศึกษาหนองบัวลำภู เขต ๑

วัตถุประสงค์

เพื่อให้มีฐานข้อมูลของข้าราชการครูและบุคลากรทางการศึกษา ในสังกัด ที่มีความถูกต้องเป็นปัจจุบัน ประกอบการปฏิบัติงานบริหารงานบุคคล และการให้บริการข้อมูลที่เป็นประโยชน์แก่กลุ่มงานอื่น ๆ ในสำนักงาน ได้อย่างรวดเร็ว และเป็นปัจจุบัน เกิดประโยชน์ต่อการจัดการศึกษา

ขอบเขตของงาน

๑. จัดทำฐานข้อมูล รายบุคคล ที่เกี่ยวข้องกับข้าราชการครูในสถานศึกษา ข้อมูลผู้บริหารการศึกษาศึกษานิเทศก์ และบุคลากรทางการศึกษาอื่นตามมาตรา ๓๘ ค.(๒) ลูกจ้างประจำ ประกอบด้วยข้อมูลดังต่อไปนี้

- ๑) ชื่อ - นามสกุล
- ๒) วุฒิการศึกษา/วิชาเอก ในระดับปริญญาตรี ระดับปริญญาโท และระดับปริญญาเอก
- ๒) ชื่อตำแหน่ง คศ. วิทยฐานะ และตำแหน่งเลขที่ เลขที่จ่ายตรงเงินเดือน
- ๓) โรงเรียน อำเภอ / กลุ่มงาน (ใน สพท.)
- ๔) วัน เดือน ปี เกิด
- ๕) ปีเกษียณ

๒. จัดทำฐานข้อมูลวิชาเอกของข้าราชการครูที่มีอยู่จริงในแต่ละโรงเรียน จำแนกเป็นรายวิชาเอก และมียอดรวมเท่ากับอัตรากำลังครูตาม จ.๑๘

ขั้นตอนการปฏิบัติงาน

๑. นำข้อมูลรายชื่อจากทะเบียนควบคุมบัญชีถือจ่าย (จ.๑๘) ของข้าราชการครูและบุคลากรทางการศึกษา ตำแหน่งผู้อำนวยการสำนักงานเขตพื้นที่การศึกษา รองผู้อำนวยการสำนักงานเขตพื้นที่การศึกษาศึกษานิเทศก์ ผู้อำนวยการโรงเรียน ครู บุคลากรทางการศึกษาอื่นตามมาตรา ๓๘ ค.(๒) โดยข้อมูลที่เริ่มต้นจัดเก็บเป็นข้อมูลจากทะเบียนควบคุมบัญชีถือจ่ายในปีงบประมาณ พ.ศ. ๒๕๕๗ มาจัดทำฐานข้อมูลในรูปแบบโปรแกรม Excel

เรียงลำดับข้อมูล ๑ บรรทัดต่อ ๑ คน ประกอบด้วย ชื่อ - นามสกุล, ตำแหน่ง คศ. วิทยฐานะ ชื่อตำแหน่ง และตำแหน่งเลขที่ และจัดทำข้อมูลอื่น ๆ เพิ่มเติมอีก ได้แก่ วุฒิการศึกษา/วิชาเอก ในระดับปริญญาตรี ระดับปริญญาโท และระดับปริญญาเอก เลขที่จ่ายตรงเงินเดือน วัน เดือน ปี เกิด และ ปีเกษียณ

ฐานข้อมูลอัตรากำลังรายบุคคล ของข้าราชการครูและบุคลากรทางการศึกษา สังกัด สพท.หนองบัวลำภู เขต 1															
ข้อมูล ณ เดือน กรกฎาคม 2564															
ลำดับ	ชื่อ - นามสกุล	วัน เดือน ปี เกิด	วุฒิ	วิชาเอก	วุฒิ	วิชาเอก	วุฒิ	ตำแหน่ง	วิทยฐานะ	ตำแหน่ง	ค่าแรง	เลขที่	โรงเรียน	อำเภอ	บันทึกความเปลี่ยนแปลง
1	นายเกิดปี สอนเมือง	2565	ศษ.บ.	คณิตศาสตร์	ศษ.บ.	คณิตศาสตร์	มอ.สพท.	คศ.4	ชำนาญการ	1	0277642	สพท.หนองบัวลำภู	หนองบัวลำภู		
2	นายรุ่งอรุณ ป่องกัน	2576	ศ.บ.	ภาษาอังกฤษ	ศ.บ.	นิเทศศาสตร์	รช.อ.อ.พช.	คศ.3		2	0277643	สพท.หนองบัวลำภู	หนองบัวลำภู		
3	นายชูธรรม นรามาติง	2565	ศษ.บ.	คณิตศาสตร์	ศษ.บ.	คณิตศาสตร์	รช.อ.อ.พช.	คศ.3		3	0277644	สพท.หนองบัวลำภู	หนองบัวลำภู		
4	นายศุภกร วิแสง	2581	ศษ.บ.	คณิตศาสตร์	ศษ.บ.	คณิตศาสตร์	รช.อ.อ.พช.	คศ.3		4	0277645	สพท.หนองบัวลำภู	หนองบัวลำภู		
5	นางระพีพรรณ นนดีสิงห์						รช.อ.อ.พช.	คศ.3		10	0277646	สพท.หนองบัวลำภู	หนองบัวลำภู	นายจันทน์ ป้อมพรมมา เกษียณ 1 ตค 2561	
6	นางระพีพรรณ นนดีสิงห์						รช.อ.อ.พช.	คศ.4		12	0277647	สพท.หนองบัวลำภู	หนองบัวลำภู		

ประโยชน์ที่ได้จากการจัดทำฐานข้อมูลอัตรากำลัง

ฐานข้อมูลอัตรากำลังที่จัดทำขึ้น เป็นข้อมูลสำคัญที่เริ่มต้นจัดทำตั้งแต่ปีงบประมาณ พ.ศ. ๒๕๕๗ และปรับปรุงให้เป็นปัจจุบันเรื่อยมาจนถึงปัจจุบัน และมีการจัดเก็บข้อมูลไว้เป็นระยะ จากฐานข้อมูลอัตรากำลังดังกล่าว นำไปสู่การนำไปใช้ในงานที่เกี่ยวข้องกับการบริหารอัตรากำลังครูในสถานศึกษา และงานอื่น ๆ ซึ่งเป็นประโยชน์ต่อการจัดการศึกษาของสำนักงานเขตพื้นที่การศึกษาประถมศึกษาหนองบัวลำภู เขต ๑ ดังนี้

การนำไปใช้ในงานที่เกี่ยวข้องกับการบริหารอัตรากำลังครูในสถานศึกษา

๑. การจัดทำข้อมูลปริมาณงานและอัตรากำลังครูของสถานศึกษา ของแต่ละปีการศึกษา (ข้อมูล ๑๐ มิถุนายน เดิม)

๒. การจัดทำข้อมูลผู้จะเกษียณอายุราชการ ในแต่ละปีงบประมาณ
๓. การรายงานข้อมูลกำลังคนภาครัฐ ประจำปี
๔. การควบคุมบัญชีตำแหน่งว่าง ของข้าราชการครูและบุคลากรทางการศึกษา
๕. การย้ายและการเกลี้ยอัตรากำลังข้าราชการครูในสถานศึกษา
๖. การสรรหาข้าราชการครูในสถานศึกษาตามความขาดแคลนวิชาเอก
๗. การขอรับการจัดสรรอัตราคืนจากผลการเกษียณอายุราชการในแต่ละปีงบประมาณ
๘. การจัดสรรอัตรารว่างคืนให้แก่สถานศึกษาในสังกัด
๙. ตอบสนองการสำรวจข้อมูลที่เกี่ยวข้องกับการบริหารอัตรากำลังทุกประเภท

การนำไปใช้ในงานอื่น ๆ ที่เกี่ยวข้อง

๑. การสืบค้นข้อมูลของข้าราชการครูและบุคลากรทางการศึกษา ได้อย่างสะดวก รวดเร็ว
๒. การนำข้อมูลไปใช้ในการพัฒนาครู เตรียมการจัดอบรม/ประชุม/สัมมนา
๓. การแก้ไขปัญหาตำแหน่งเลขที่ที่ซ้ำซ้อน ในการจัดทำตำแหน่งเลขที่จ่ายตรงเงินเดือน
๔. การค้นหา/ตรวจสอบข้อมูลการย้าย การเลื่อนตำแหน่ง การเปลี่ยนตำแหน่งในเบื้องต้น ได้อย่างรวดเร็ว
๕. ประกอบการตรวจสอบข้อมูลตัวครอง เพื่อดำเนินการเลื่อนเงินเดือนข้าราชการครูและบุคลากรทางการศึกษา ตรงกับจำนวนอัตรากำลัง
๖. บริการข้อมูลแก่กลุ่มงานอื่น ๆ ในสำนักงานเขตพื้นที่การศึกษาประถมศึกษาหนองบัวลำภู เขต ๑ และหน่วยงานภายนอกที่ขอความอนุเคราะห์ข้อมูล ได้อย่างถูกต้องและเป็นปัจจุบัน

คู่มือการปฏิบัติงาน การวิเคราะห์ วางแผน และบริหารอัตรากำลังครูในสถานศึกษา

วัตถุประสงค์

๑. เพื่อจัดทำข้อมูลปริมาณงานและอัตรากำลังครูในสถานศึกษา เป็นข้อมูลหลักในการปฏิบัติงานเกี่ยวกับการวางแผน และบริหารอัตรากำลังครูในสถานศึกษา
๒. เพื่อวางแผนและบริหารอัตรากำลังครูในสถานศึกษา ให้สถานศึกษาแต่ละแห่งมีอัตรากำลังข้าราชการครูและบุคลากรทางการศึกษาที่เหมาะสม ทั้งในด้านปริมาณ และด้านคุณภาพ สามารถจัดการเรียนการสอนได้อย่างมีคุณภาพ

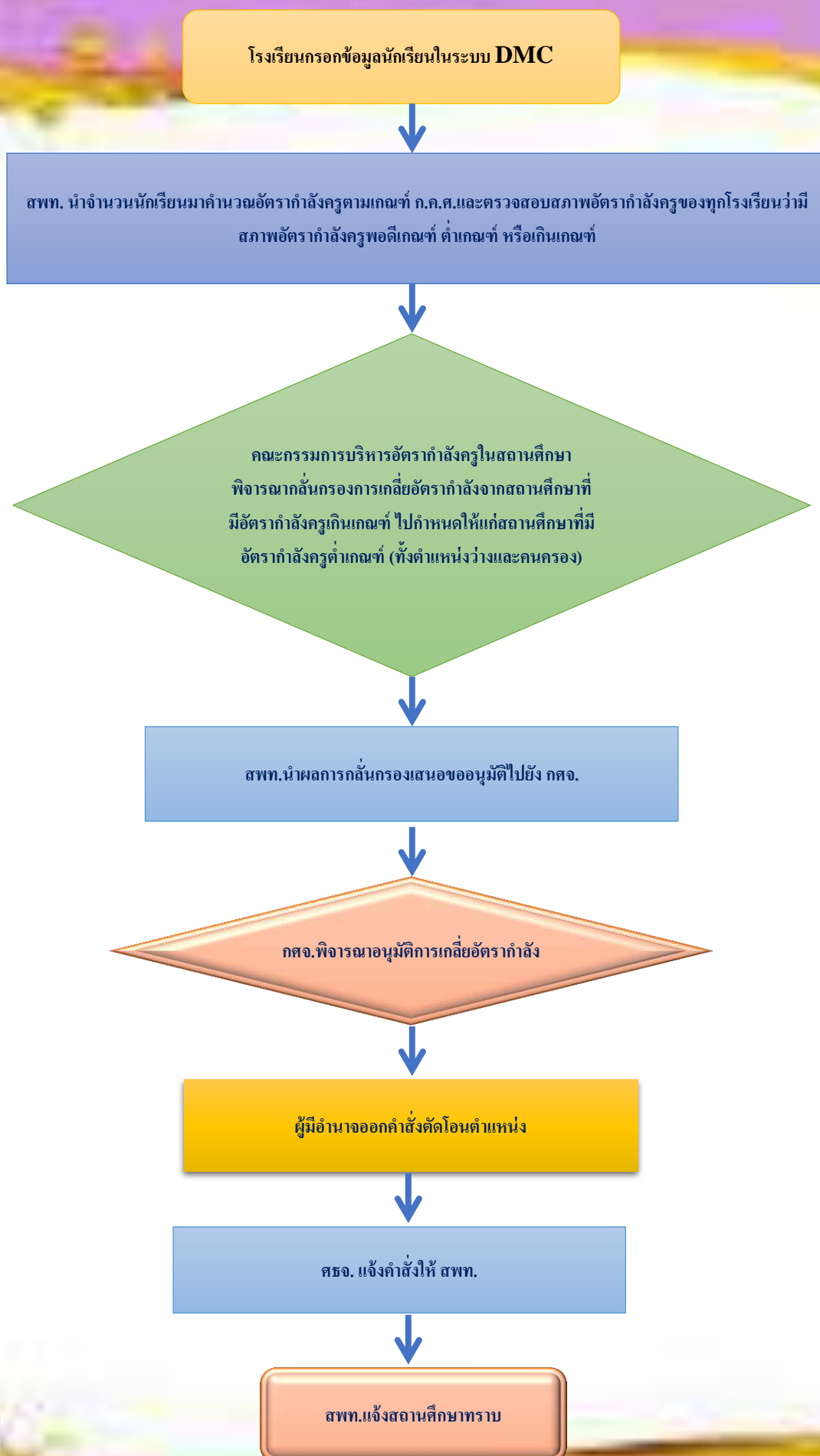
ขอบเขตของงาน

๑. การจัดทำข้อมูลปริมาณงานและอัตรากำลังครู โดยใช้ฐานข้อมูลนักเรียนที่โรงเรียนรายงานผ่านระบบ DMC มาเป็นฐานในการคำนวณอัตรากำลังครูตามเกณฑ์ ก.ค.ศ.
๒. การเกลี่ยอัตรากำลังข้าราชการครู สายผู้สอน ทั้งตำแหน่งว่าง และคนครอง จากโรงเรียนที่มีอัตรากำลังเกินเกณฑ์ ก.ค.ศ. ไปกำหนดในโรงเรียนที่มีอัตรากำลังข้าราชการครูต่ำเกณฑ์ ก.ค.ศ.
๓. การเกลี่ยอัตรากำลังข้าราชการครู สายงานบริหารสถานศึกษา ที่ว่าง จากโรงเรียนที่มีอัตรากำลังข้าราชการครู สายงานบริหารสถานศึกษา เกินเกณฑ์ ก.ค.ศ. ไปกำหนดในโรงเรียนที่อัตรากำลังข้าราชการครู สายงานบริหารสถานศึกษา ต่ำเกณฑ์ ก.ค.ศ.
๔. การปรับปรุงการกำหนดตำแหน่งข้าราชการครู สายงานบริหารสถานศึกษา เป็นสายผู้สอน
๕. การเกลี่ยอัตรากำลังพนักงานราชการ ลูกจ้างชั่วคราว และลูกจ้างประจำ
๖. การจัดทำข้อมูลเพื่อขอรับการจัดสรรอัตรากำลัง จากผลการเกษียณอายุราชการในแต่ละปี
๗. การจัดสรรอัตรากำลังที่ได้รับจัดสรรคืน ไปกำหนดให้แก่สถานศึกษาในสังกัด

ขั้นตอนการปฏิบัติงาน

- ๑) นำข้อมูลนักเรียนรายชั้นเรียน จากระบบ DMC มาเป็นฐานข้อมูลในการคำนวณห้องเรียน และอัตรากำลังครูตามเกณฑ์อัตรากำลังที่ ก.ค.ศ. กำหนด ตามหนังสือสำนักงาน ก.ค.ศ. ที่ ศช ๐๒๐๖.๖/ว ๒๓ ลงวันที่ ๒๓ ธันวาคม ๒๕๖๓ เป็นรายโรงเรียน
- ๒) เปรียบเทียบจำนวนข้าราชการครูตามเกณฑ์ ก.ค.ศ. กับจำนวนข้าราชการครูตามบัญชีถ้อยง่าย (จ.๑๘) เพื่อวิเคราะห์ความขาด/เกิน ของอัตรากำลังข้าราชการครู แต่ละโรงเรียน
- ๓) จัดทำข้อมูลพนักงานราชการ และ ครูอัตรากำลังของแต่ละโรงเรียน ซึ่งเป็นข้อมูลสายสนับสนุนการศึกษา
 - ๔) การบริหารอัตรากำลัง มีการบริหารโดยความเห็นชอบของคณะกรรมการบริหารอัตรากำลังครูในสถานศึกษา ระดับเขตพื้นที่การศึกษา ก่อนเสนอขออนุมัติต่อคณะกรรมการศึกษาธิการจังหวัด
 - ๕) การบริหารอัตรากำลัง สายงานบริหารสถานศึกษา หากตำแหน่งว่างลงในสถานศึกษาที่มีอัตรากำลังสายงานบริหารสถานศึกษา เกินเกณฑ์อัตรากำลังที่ ก.ค.ศ. กำหนด จะเกลี่ยอัตรากำลังไปกำหนดในสถานศึกษาที่มีอัตรากำลังสายงานบริหารสถานศึกษา ต่ำเกณฑ์ ก.ค.ศ. หรือปรับปรุงการกำหนดตำแหน่งเป็นตำแหน่งสายผู้สอนให้แก่สถานศึกษาที่มีอัตรากำลังสายผู้สอนต่ำเกณฑ์ ก.ค.ศ.

แผนภูมิขั้นตอนการดำเนินการเกลี่ยอัตราค่าล้างชำระการครู สายผู้สอน



ประโยชน์ที่ได้จากการวิเคราะห์ วางแผน และบริหารอัตรากำลังครูในสถานศึกษา

การวิเคราะห์ วางแผน และบริหารอัตรากำลังครูในสถานศึกษา สามารถตอบสนองต่อความเปลี่ยนแปลงของสถานศึกษา ตามบริบทของแต่ละสถานศึกษา แผนอัตรากำลังที่จัดทำขึ้นนี้ จึงสามารถนำมาใช้ในการบริหารงานบุคคลในสถานศึกษา ได้ ดังนี้

- ๑) การขอกำหนดตำแหน่งข้าราชการครูและบุคลากรทางการศึกษา
- ๒) การเกลี้ยอัตรากำลังข้าราชการครูและพนักงานราชการ และลูกจ้าง
- ๓) การจัดสรรอัตรากำลังข้าราชการครูและพนักงานราชการ และลูกจ้าง
- ๔) การสอบแข่งขันเพื่อบรรจุและแต่งตั้งบุคคลเข้ารับราชการเป็นข้าราชการครูและบุคลากรทางการศึกษา ตำแหน่งครูผู้ช่วย
- ๕) การคัดเลือกข้าราชการครูและบุคลากรทางการศึกษา ตำแหน่งครูผู้ช่วย ศึกษานิเทศก์ รองผู้อำนวยการโรงเรียน ผู้อำนวยการโรงเรียน และตำแหน่งบริหารการศึกษา
- ๖) การบรรจุและแต่งตั้งนักศึกษาทุนตามโครงการผลิตครูเพื่อพัฒนาท้องถิ่น
- ๗) การขอช่วยราชการของข้าราชการครูและบุคลากรทางการศึกษา
- ๘) การพัฒนาข้าราชการครูและบุคลากรทางการศึกษา หรือการพัฒนาครูผู้สอนวุฒิต่ำกว่าปริญญาเอกให้มีความสามารถในการสอนอย่างมีประสิทธิภาพ
- ๙) การตรวจสอบสภาพอัตรากำลัง เพื่อประกอบในงานอื่น ๆ ที่เกี่ยวข้อง
- ๑๐) ส่งเสริม สนับสนุนการจัดการศึกษา การจัดการเรียนการสอนในสถานศึกษา ให้มีประสิทธิภาพยิ่งขึ้น
- ๑๑) แก้ไขปัญหาและบรรเทาความขาดแคลนและความต้องการอัตรากำลังในสถานศึกษา
- ๑๒) มีแผนอัตรากำลังสำหรับขอรับการจัดสรรอัตรากำลัง จากหน่วยงานที่เหนือขึ้นไป
- ๑๓) สนับสนุนข้อมูลให้แก่องค์กรเครือข่ายที่มีหน้าที่ส่งเสริมการจัดการศึกษา ทุกองค์กร
